

## ASRW típusú RMA gyártmányú tolózár kezelési, karbantartási utasítás

### **1) Általános megjegyzések**

Az RMA gyártmányú, ASRW típusú tolózár egy rendkívül robusztus, teljesen hegesztett kivitelű, porra nem érzékeny tolózár, gázvezetékekbe történő beépítésre.

### **2) Felépítése / működése**

Ezen lágytömítésű egylapos tolózár jellemzői: a precíz planparallel zárólap tömítő felületei, két (6) vulkanizált tömítés, valamint két (7) megvezető gyűrű. A zárólap előfeszítéssel úsztatva van beágyazva. Ez biztosítja a zárólap hézagmentes mozgását a löket teljes hosszában, a zárólap tetején lévő (5) orsóanya segítségével.

A vulkanizált tömítés egy fröccsöntéssel bevont - (6.2) acél és egy (6.1) lehúzógyűrűből áll. A lehúzógyűrű meggátolja szenny átjutását a zárólap nyitása vagy zárása közben. Ezáltal egyidejűleg megmarad egy homogén sértetlen tömítő felület és garantált a működés.

NYITOTT állásban egy görényezhető hézagmentes teljes keresztmetszet van, így a házban semmiféle lerakódás sem lehetséges. Az áramlási irány tetszőleges. Egyidejűleg adva van az előnyös turbulenciamentes áramlás is.

Működtetés közben a vezetékekben található szenny bekerülhet a házba. Ennek elkerülésére, rendelésre egy PE szennyfogóházat (12) lehet beépíteni.

A szennyfogóház segítségével a szennyeződés csak a (4) zárólap átömlő furatában képes felhalmozódni, a szennyeződést pedig a vezetékekben az áramlás NYITOTT állásban ismét magával viszi. Tehát a házban a lerakódás kizárt.

Minden alkalmazott tömítés ellenálló szagosított földgázzal, ill. kondenzátummal, metanollal és glikollal szemben.

### **3) Az orsótömítés**

A (11) O-gyűrű cseréje

A (4) zárólapot húzza fel a fedélig ütközésig (a tolózár NYITOTT állásába)! Lazítsa meg, majd csavarja ki a (2) megvezetőanyát! Cserélje ki az O-gyűrűt!

- 2 -

#### **4) A (3) orsó cseréje**

Bizonyos feltételek között az orsó kicserélhető.

**PN 4÷25:** Engedje el a nyomást a házból a (13) záródugóval (csak néhány fordulattal csavarja ki, hogy a nyomás a biztonsági furaton át elszökessen)!

Ha ezáltal a házban nem szűnik meg a nyomás, akkor a vezetékekben a nyomás túl magas, és azt addig kell csökkenteni, amíg a ház nyomásmentes nem lesz!

**A (3) orsó cseréjét a tolózár ütközésig NYITOTT állásában kell elvégezni!**

Lazítsa meg és csavarja ki a (2) megvezető anyát!

A csere a legnagyobb gondossággal történjen. Ha az (5) orsóanya - amely lazán ágyazva van beépítve - helyzete megváltozna, akkor csak nehezen lehetséges egy új (3) orsó becsavarása!

Ha az (5) orsóanya teljesen kiesne a (4) zárólapból, ami oldalirányban lehetséges, akkor az orsót már nem lehet kicserélni. Ezért eleve ügyeljen arra, hogy a (3) orsó mindig függőleges állásban legyen!

#### **5) Forgató-nyomaték / üzemi állások**

A 6. oldalon található táblázatban vannak megadva a működtető forgató-nyomatékok.

A maximális forgatónyomatékokat tilos túllépni!

A ZÁRT állást a (3) orsónak az óramutató járásával azonos irányba való forgatásával érik el.

A véghelyzet elérése után egy erőszakos zárás nem megengedett! ZÁRT állásban a (4) zárólapot egy fél orsófordulattal kell leválasztani a fenékütközőről, NYITOTT állásban pedig csak enyhe ütközésig kell járatni. Olyan tolózáraknál, amelyek mindig ZÁRT állásban vannak, ajánlatos az orsót évente 2÷3-szor működtetni, hogy elkerüljék a lerakódást a (4) zárólapon.

Ha a tolózárak rendszerint NYITOTT állásban vannak, akkor elegendő egy 4-5 évenként végzett működtetés.

Az ASRW típusú tolózárak "elzáró szerelvények" és ebben a minőségben kell alkalmazni őket. A (4) zárólap közbenső (fojtásos) helyzete hosszabb időre nem megengedett és a zárólap megsérülését okozhatja.

- 3 -

## **6) Tárolás**

Az ASRW típusú tolózárat ajánlatos NYITOTT állásban és épületben tárolni, hogy a (4) zárólapot megóvják a sérüléstől. A hegtoldatokon levő zárósapkákat a beépítésig rajta kell hagyni.

## **7) Beépítés**

A tolózáratat NYITOTT állásban elővigyázatosan kell behegeszteni, hogy elkerüljék az átömlő keresztmetszetben a (4) zárólap megsérülését.

Hegesztés közben a ház hőmérséklete nem lehet magasabb 80 °C-nál.

A csővezetékekből eredő külső erőket és feszültségeket a csővezetékek megfelelő kialakításával, ill. megfelelő beépítési helyzettel kell elkerülni.

## **8) Karbantartás**

Az ASRW típusú tolózárok messzemenően karbantartás-mentesek, azonban azokon a tolózárokon, amelyeket az átlagosnál gyakrabban működtetnek, ajánlatos évente egyszer ellenőrizni az orsó tömítését.

## **9) A külső bevonat kijavítása**

Amennyiben sérült a PUR (Protegol 32-55) külső bevonat, akkor azt a speciálisan e célra szánt, ugyanattól a gyártótól származó „Protegol 32-55 L” javító masszával a helyszínen ki lehet javítani. Ekkor tartsa be a gyártó műszaki utasítását!

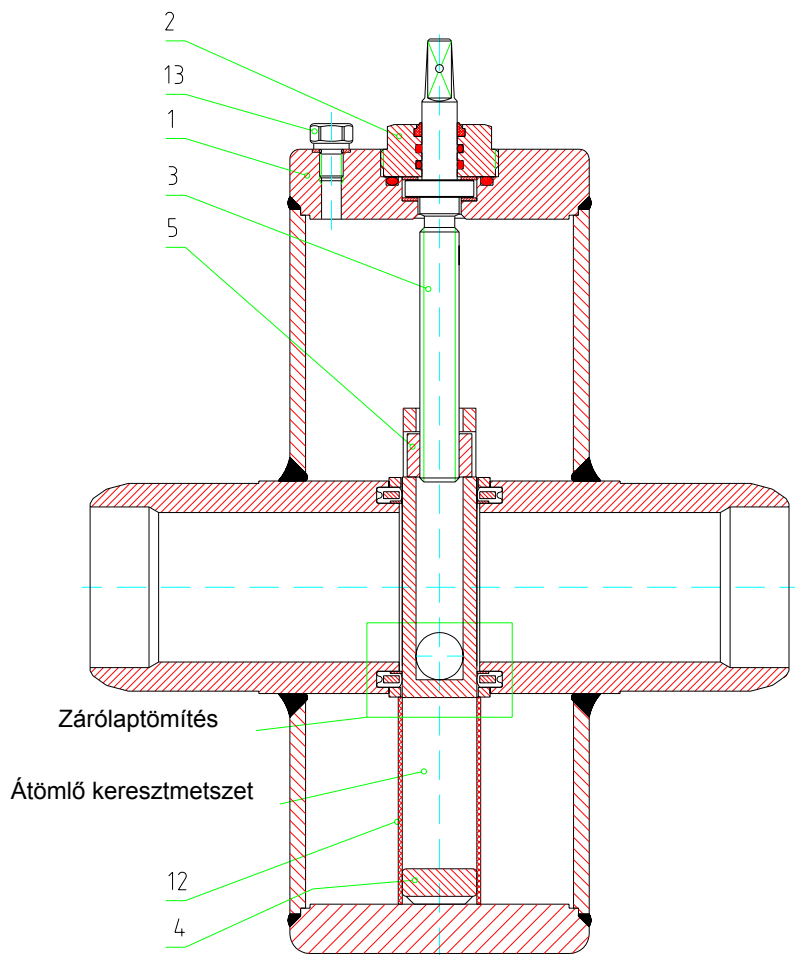
A gyors reakcióidő miatt ezt a javító masszát kis, 0,5 kg-os kiszerelésben szállítják (az RMA-nál kapható).

**Kehl, 1997. novemberi állapot**  
Műszaki módosítások joga fenntartva.

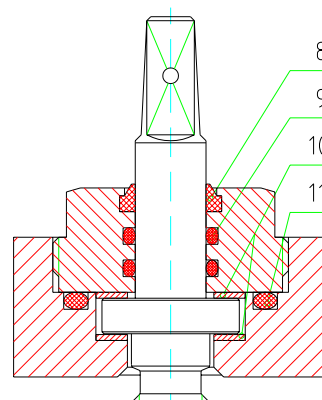
.../4

- 4 -

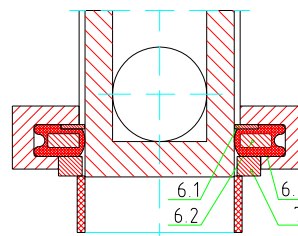
## RMA gyártmányú, ASRW típusú tolózár, PN 4 ÷ PN 25



**Órsötömítés**



**Zárlaptömítés**  
 A zárlap zárt helyzetében ábrázolva



SORSZ.	MEGNEVEZÉS	ANYAGA
1	Ház	St
2	Megvezető anya	RG 7
3	Orsó	1.4021
4	Zárlap	GGG 50 korr. ellen védve
5	Orsóanya	RG 7
6	Tömítés	
6.1	Lehúzó-gyűrű	RG 7
6.2	Acélgyűrű	acél
6.3	Tömítő anyag	NBR 7
7	Megvezető gyűrű	RG 7

SORSZ.	MEGNEVEZÉS	ANYAGA
8	Lehúzó	NBR
9	O-gyűrű	NBR
10	Menesztő alátét	Iglidur
11	O-gyűrű	NBR
12	Szennyfogó ház	PE
13	Zárodugó	1.4305

.../5

- 5 -

**RMA Maschinen- und Armaturenbau Kehl**  
 Faulhaber & Truttenbach KG  
 Oststraße 17  
 77694 Kehl / Rhein  
**Telefon : (07851) 868-0**  
**Telefax : (07851) 868 13**



**Absperrarmaturen Isolier- und  
Formstücke**

## **RMA tolózár, ASRW PN 4 ÷ PN 25**

### **Nyomatékok**

DN	Ford. / löket	Tartós nyomaték Nm		Indítási nyomaték Nm	Max. megeng. forgató- nyomaték Nm
		PN 4	PN 25	PN 4 - PN 25	
40	17	10	20	40	90
50	17	10	20	40	90
80	24	10	20	40	120
100	24	10	20	40	120
150	35	20	30	50	150
200	45	25	35	60	150
300	67	25	35	60	150